



La 26

BARRACAS CIUDAD DE BUENOS AIRES
2017_2018

© gian paolo minelli



EX BARRIO 26 GIAN PAOLO MINELLI

Edizione: 3 copie numerate + 2 PdA
Edition: 3 numbered copies + 2 A.P.

Inkjetprint ultraChrome K3 Hahnmuhle FineArt Photo Rag cotone 325 gr.

+ Portfolio con 25 stampe 40/50 cm. edizione di 5 copie numerate
+ Portfolio with 25 prints 40/50 cm. edition of 5 numbered copies

**La 26, Barracas, Ciudad de Buenos Aires, 2017
#002**

edition 3 + 2 A.P

120/100 cm. Fine Art Inkjetprint ultraChrome Cellulose Hahnemühle Pearl 285 g/m2

© gian paolo minelli





La 26, Barracas, Ciudad de Buenos Aires, 2017
#005 - #006

edition 3 + 2 A.P

Dptych, 60/50 cm. Fine Art Inkjetprint ultraChrome Cellulose Hahnemühle Pearl 285 g/m2

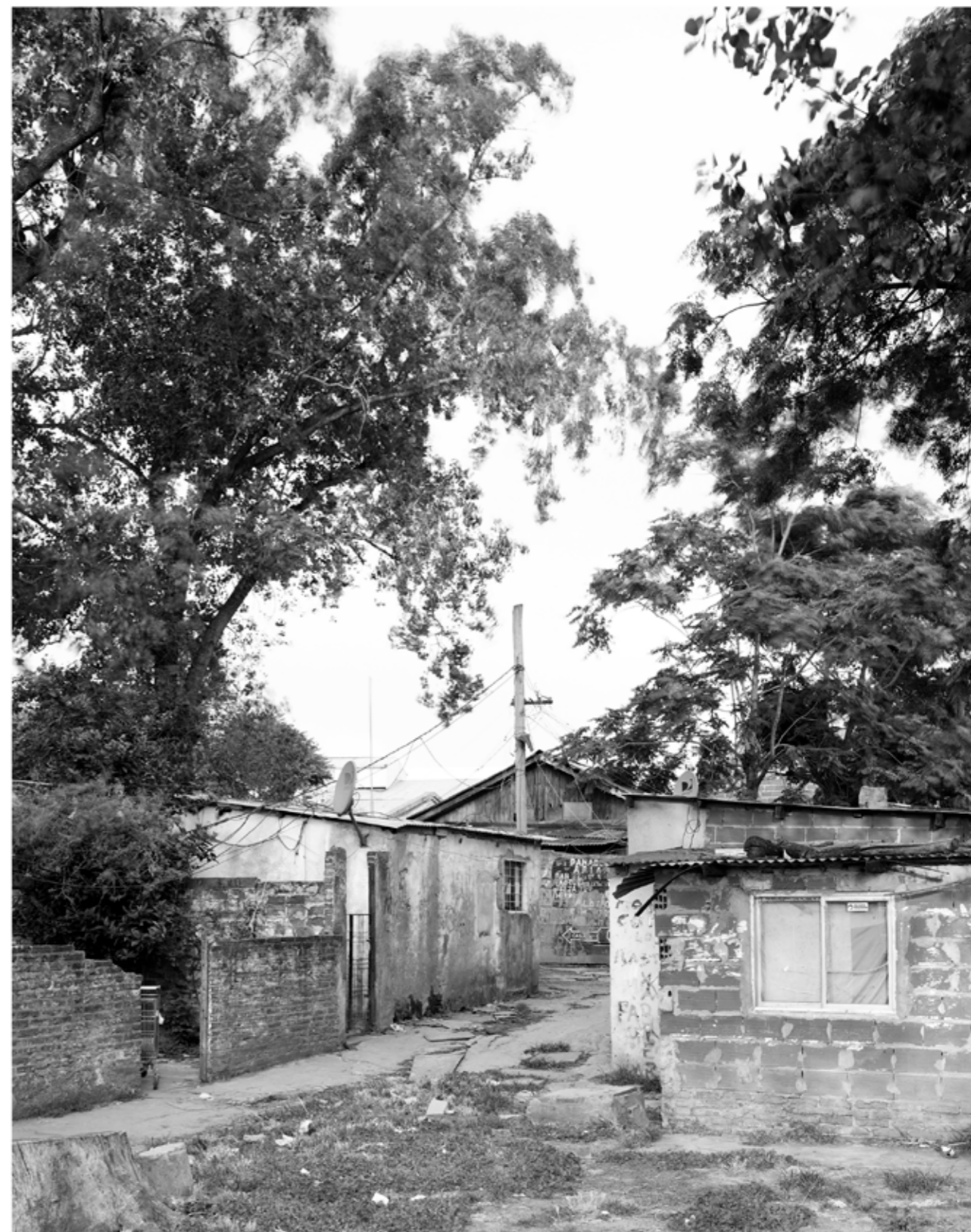
© gian paolo minelli

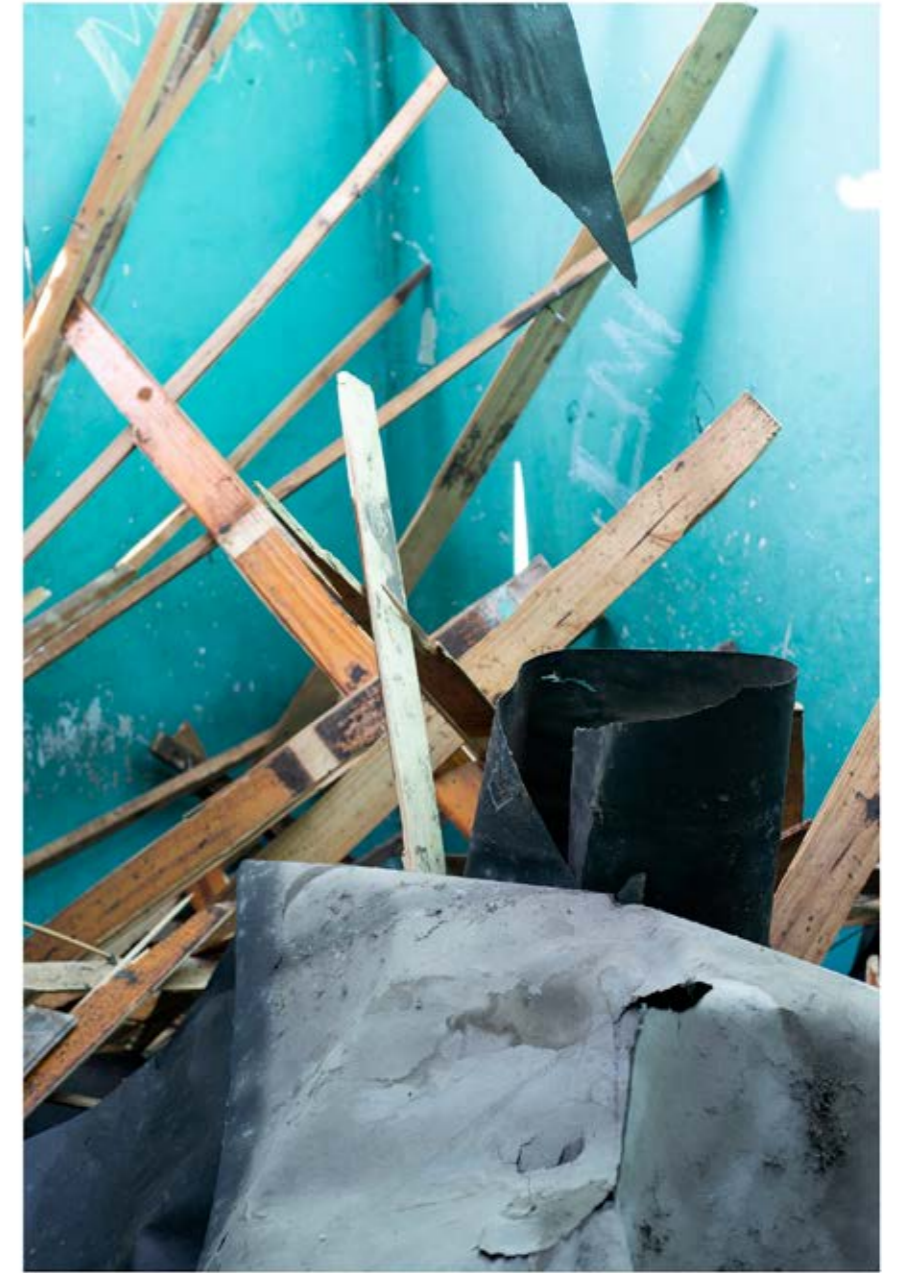
**La 26, Barracas, Ciudad de Buenos Aires, 2017
#003**

edition 3 + 2 A.P

60/50 cm. Fine Art Inkjetprint ultraChrome Cellulose Hahnemühle Pearl 285 g/m2

© gian paolo minelli





La 26, Barracas, Ciudad de Buenos Aires, 2017
#9953 - #0412 - #0337

edition 3 + 2 A.P

Triptych, 44x31 cm. (each photograph) Fine Art Inkjetprint ultraChrome
Cellulose Hahnemühle Pearl 285 g/m2

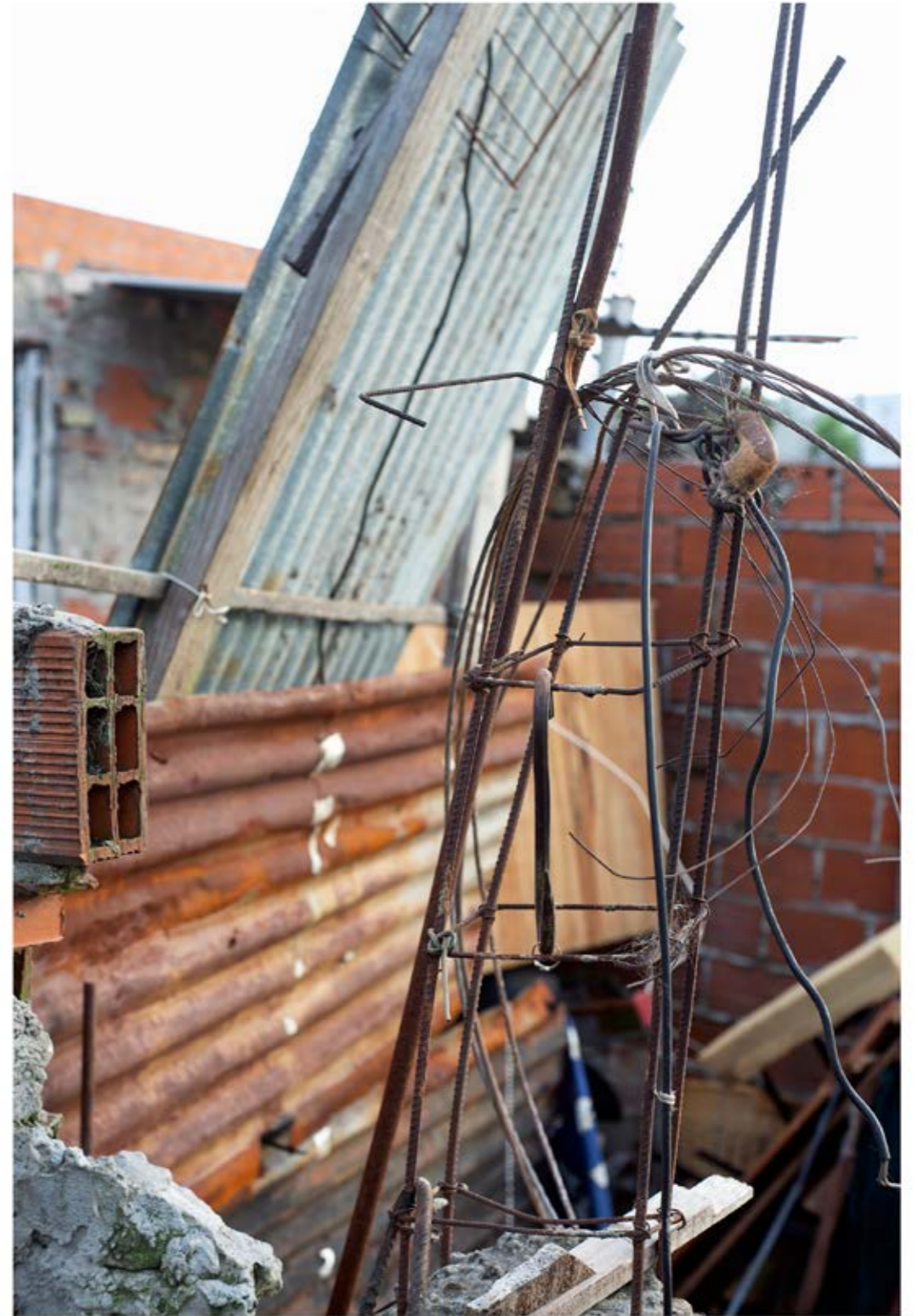
© gian paolo minelli

La 26, Barracas, Ciudad de Buenos Aires, 2017
#0311

edition 3 + 2 A.P

44x31 cm. Fine Art Inkjetprint ultraChrome Cellulose Hahnemühle Pearl 285 g/m2

© gian paolo minelli





La 26, Barracas, Ciudad de Buenos Aires, 2017
#0708 - #9840

edition 3 + 2 A.P

Dptych, 44x31 cm. (each photograph) Fine Art Inkjetprint ultraChrome
Cellulose Hahnemühle Pearl 285 g/m2

© gian paolo minelli



La 26, Barracas, Ciudad de Buenos Aires, 2017
#0589 - #9832

edition 3 + 2 A.P

Diptych, 44x31 cm. (each photograph) Fine Art Inkjetprint ultraChrome
Cellulose Hahnemühle Pearl 285 g/m2

© gian paolo minelli

La 26, Barracas, Ciudad de Buenos Aires, 2017
#9880

edition 3 + 2 A.P

44x31 cm. Fine Art Inkjetprint ultraChrome Cellulose Hahnemühle Pearl 285 g/m2

© gian paolo minelli





La 26, Barracas, Ciudad de Buenos Aires, 2017
#9973 - #9874

edition 3 + 2 A.P

Diptych, 44x31 cm. (each photograph) Fine Art Inkjetprint ultraChrome
Cellulose Hahnemühle Pearl 285 g/m2

© gian paolo minelli

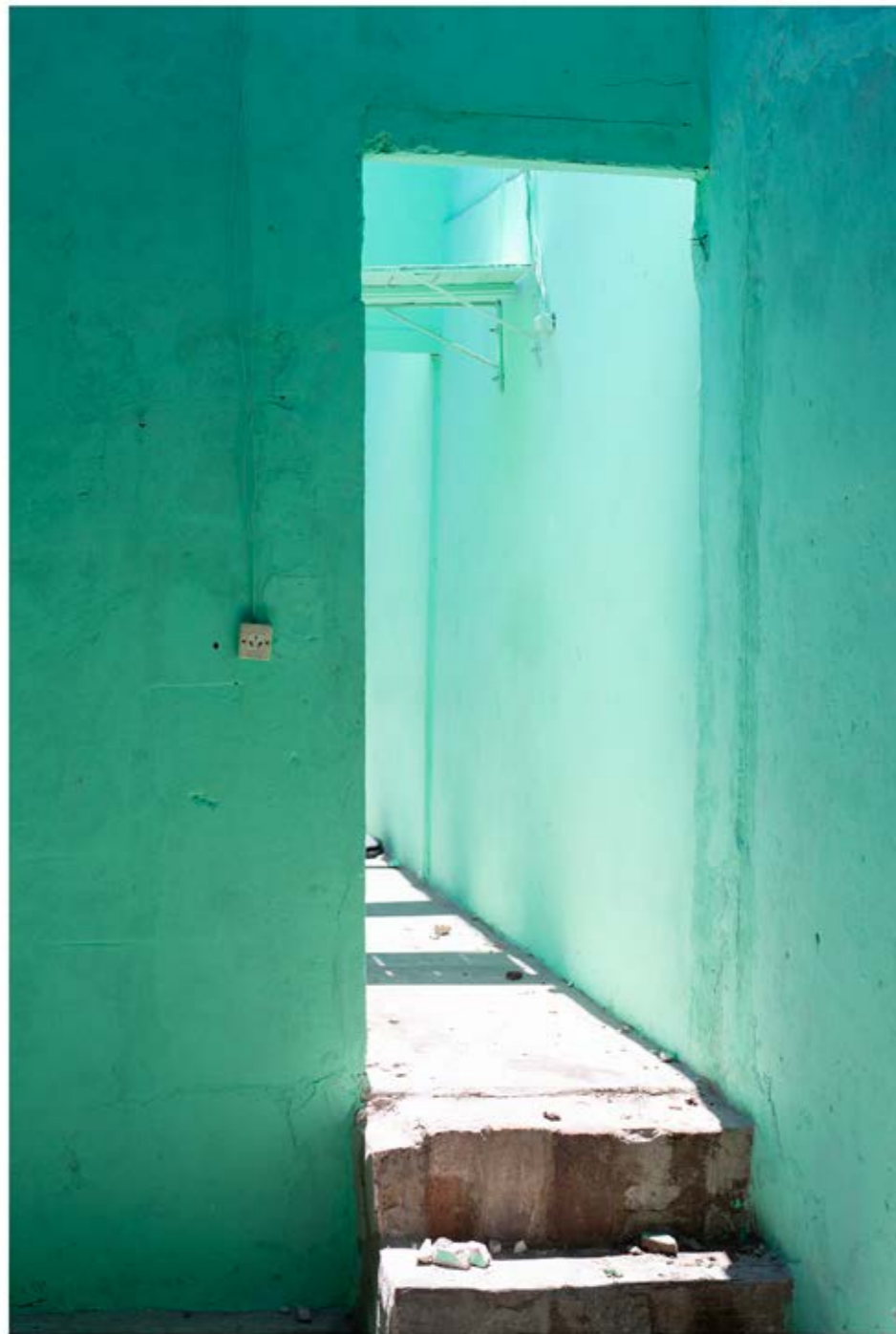


La 26, Barracas, Ciudad de Buenos Aires, 2017
#0671

edition 3 + 2 A.P

31x44 cm. Fine Art Inkjetprint ultraChrome Cellulose Hahnemühle Pearl 285 g/m2

© gian paolo minelli



La 26, Barracas, Ciudad de Buenos Aires, 2017
#0607 - #0601

edition 3 + 2 A.P

Diptych, 44x31 cm. (each photograph) Fine Art Inkjetprint ultraChrome
Cellulose Hahnemühle Pearl 285 g/m2

© gian paolo minelli

La 26, Barracas, Ciudad de Buenos Aires, 2017
#0628

edition 3 + 2 A.P

44x31 cm. Fine Art Inkjetprint ultraChrome Cellulose Hahnemühle Pearl 285 g/m2

© gian paolo minelli





**La 26, Barracas, Ciudad de Buenos Aires, 2017
#0307 - #0316**

edition 3 + 2 A.P

Diptych, 44x31 cm. (each photograph) Fine Art Inkjetprint ultraChrome
Cellulose Hahnemühle Pearl 285 g/m2

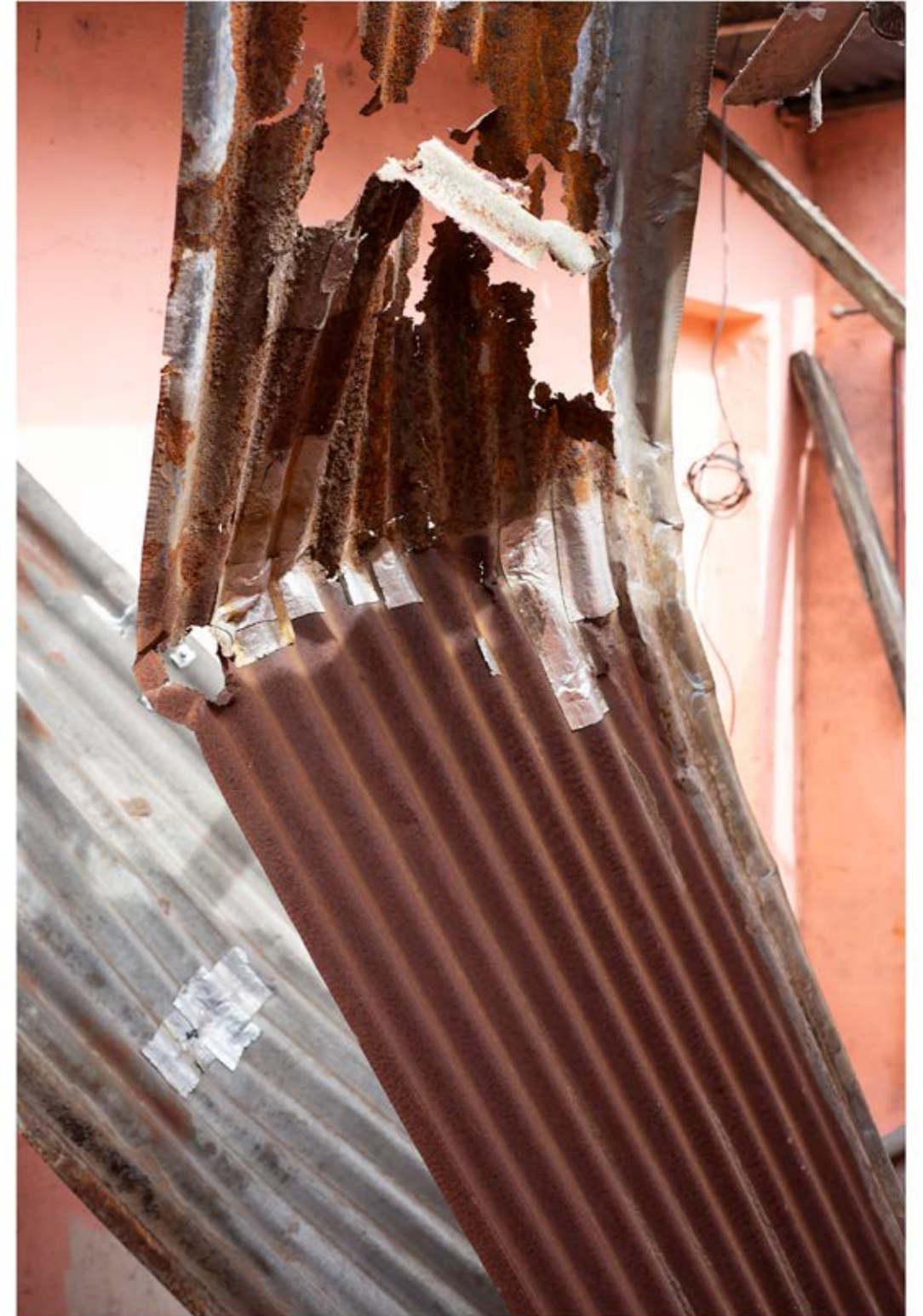
© gian paolo minelli

La 26, Barracas, Ciudad de Buenos Aires, 2017
#0393

edition 3 + 2 A.P

44x31 cm. Fine Art Inkjetprint ultraChrome Cellulose Hahnemühle Pearl 285 g/m2

© gian paolo minelli





La 26, Barracas, Ciudad de Buenos Aires, 2017
#0667 - #0316

edition 3 + 2 A.P

Dptych, 31x44 cm. (each photograph) Fine Art Inkjetprint ultraChrome
Cellulose Hahnemühle Pearl 285 g/m2

© gian paolo minelli



La 26, Barracas, Ciudad de Buenos Aires, 2017
#0226 - #018

edition 3 + 2 A.P

Dptych, 31x44 cm. (each photograph) Fine Art Inkjetprint ultraChrome
Cellulose Hahnemühle Pearl 285 g/m2

© gian paolo minelli



La 26, Barracas, Ciudad de Buenos Aires, 2017
#9689 - #0382

edition 3 + 2 A.P

Dptych, 31x44 cm. (each photograph) Fine Art Inkjetprint ultraChrome
Cellulose Hahnemühle Pearl 285 g/m2

© gian paolo minelli



La 26, Barracas, Ciudad de Buenos Aires, 2017
#0326 - #0722

edition 3 + 2 A.P

Diptych, 44x31 cm. (each photograph) Fine Art Inkjetprint ultraChrome
Cellulose Hahnemühle Pearl 285 g/m2

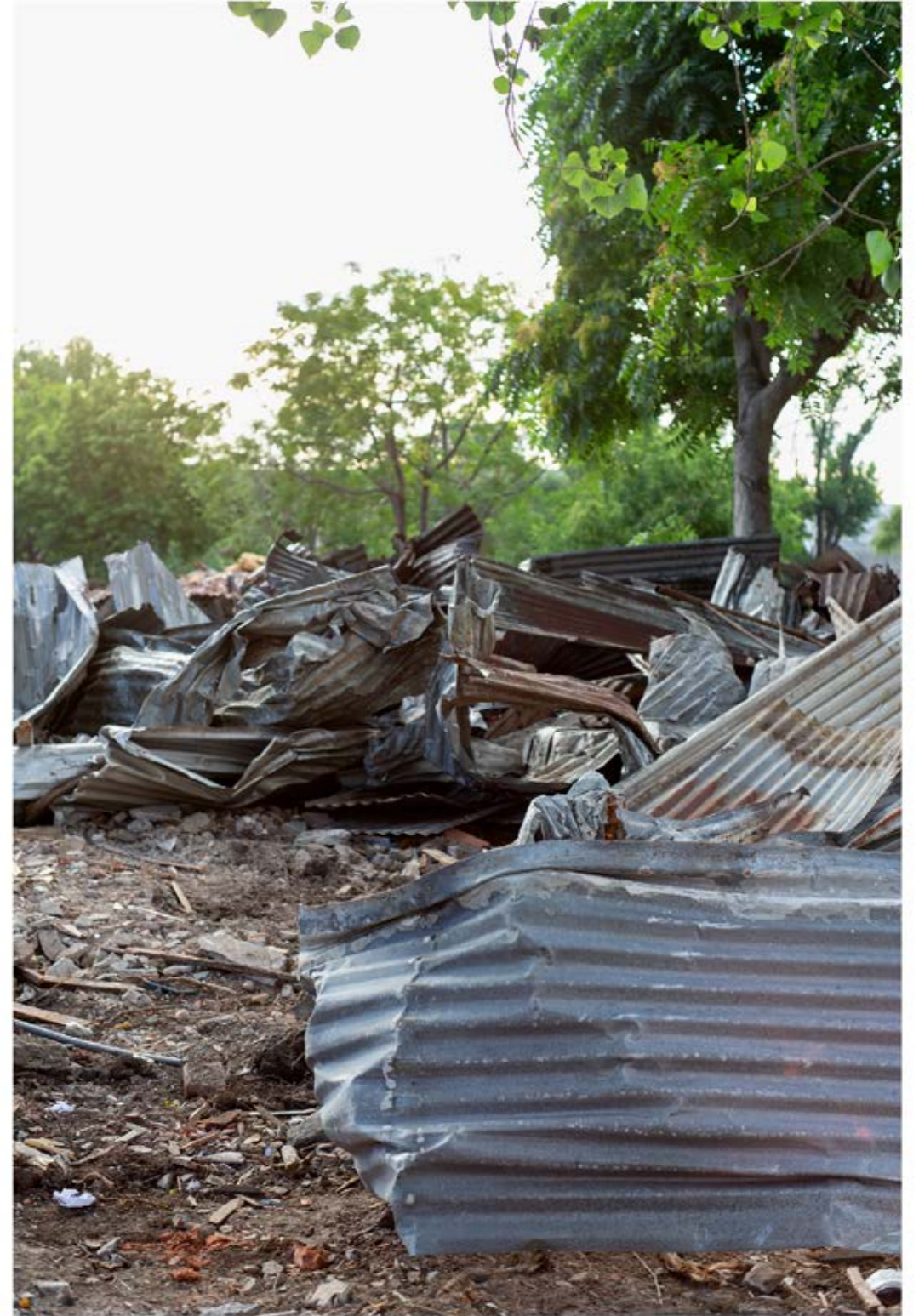
© gian paolo minelli

La 26, Barracas, Ciudad de Buenos Aires, 2017
#0666

edition 3 + 2 A.P

44x31 cm. Fine Art Inkjetprint ultraChrome Cellulose Hahnemühle Pearl 285 g/m2

© gian paolo minelli

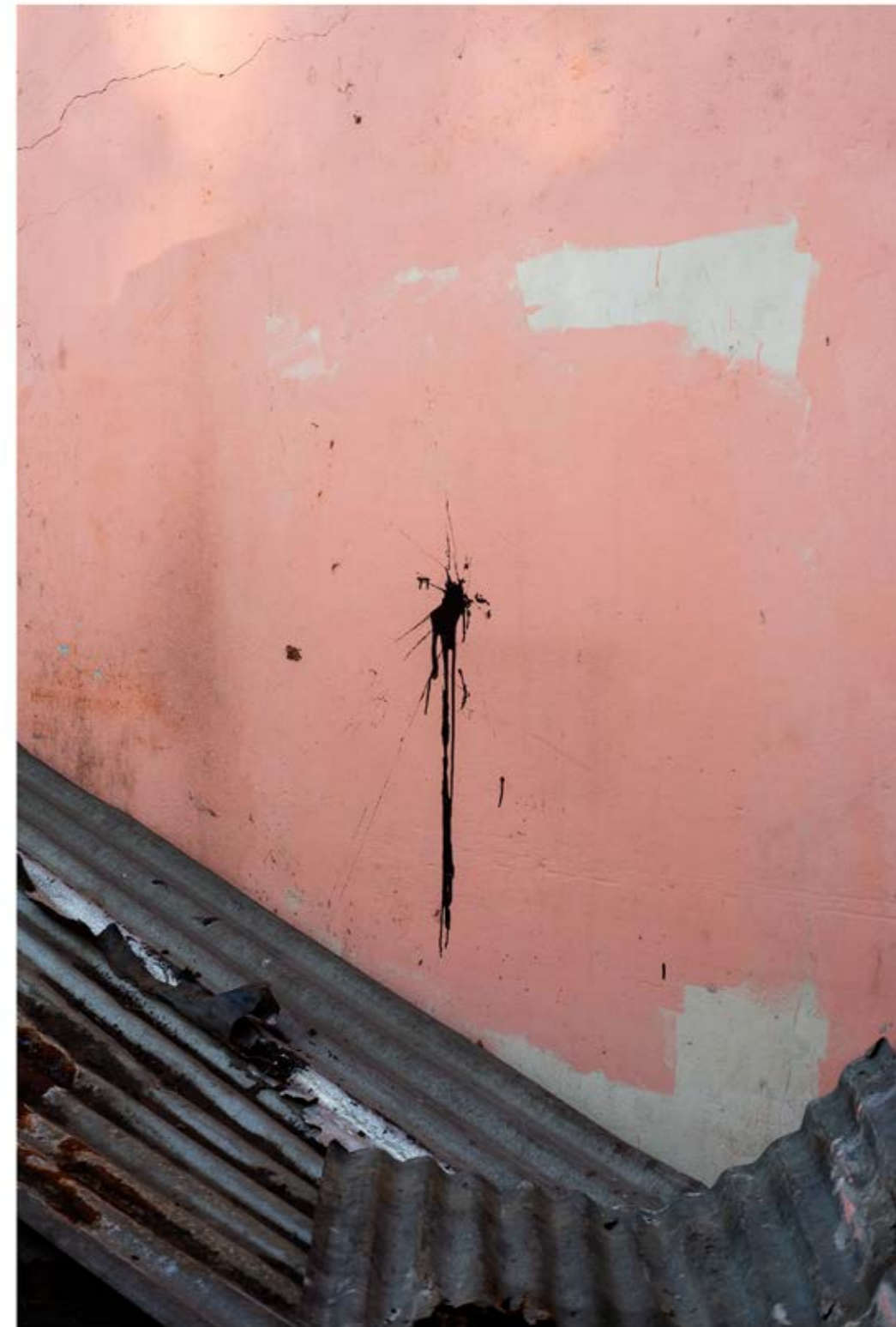


La 26, Barracas, Ciudad de Buenos Aires, 2017
#0737

edition 3 + 2 A.P

44x31 cm. Fine Art Inkjetprint ultraChrome Cellulose Hahnemühle Pearl 285 g/m2

© gian paolo minelli





Portfolio / La 26, Barracas, Ciudad de Buenos Aires, 2017

edition 5 + 2 A.P

Portfolio containing, 25 photographs 40x50 cm.
Fine Art Inkjetprint ultraChrome Cellulose Hahnemühle Pearl 285 g/m2

© gian paolo minelli

Créditos

Concepto

Gonzalo Aguilar / Gian Paolo Minelli / Leonardo Sabbatella

Textos

Leonardo Sabbatella

Fotografías

Gian Paolo Minelli

Diseño Gráfico y edición fotográfica

Gian Paolo Minelli

Producción y coordinación general

Pablo Méndez y Juan Carlos Urrutia

Imprenta

Akian Gráfica, Buenos Aires, Argentina

Tamaño alto / 240 mm.

Tamaño ancho / 165 mm.

Tipo Papel Tapas / Papel Ilustración Mate Creator Silk

Tipo Papel

Interior / Papel Ilustración Mate Creator Silk

Gramaje Tapas / 350 g.

Gramaje interior / 150 g.

Cantidad de páginas / 144

Tirada / 500 copias

Primera edición agosto, 2019

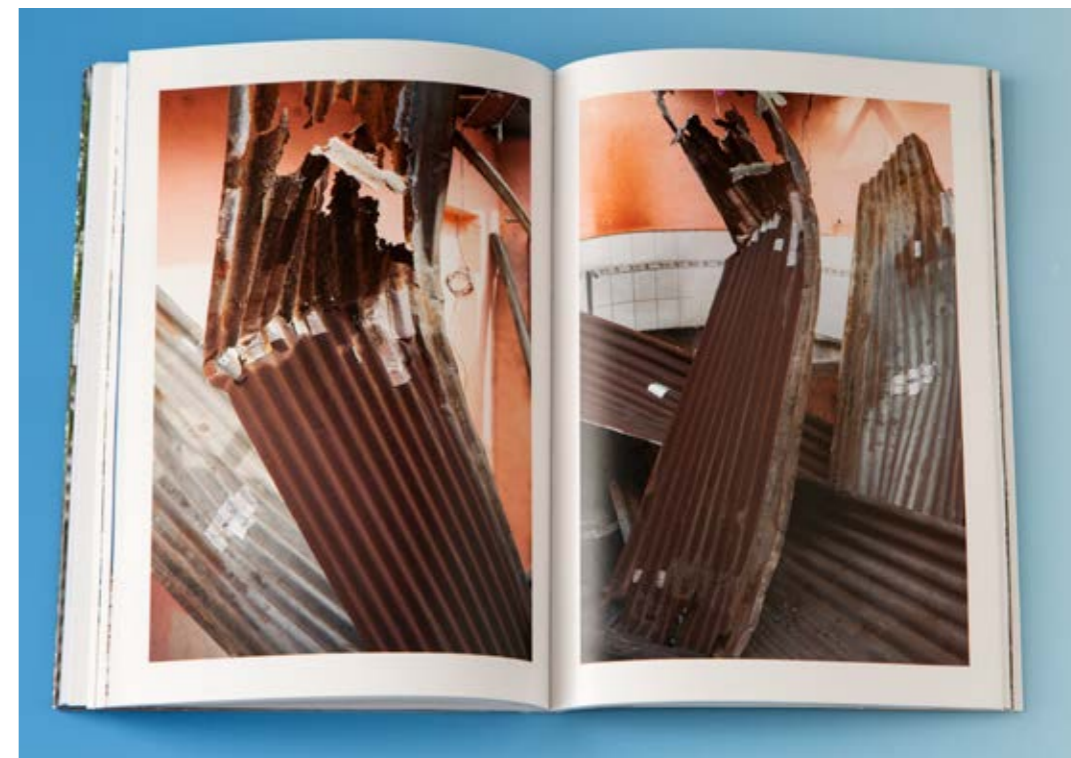
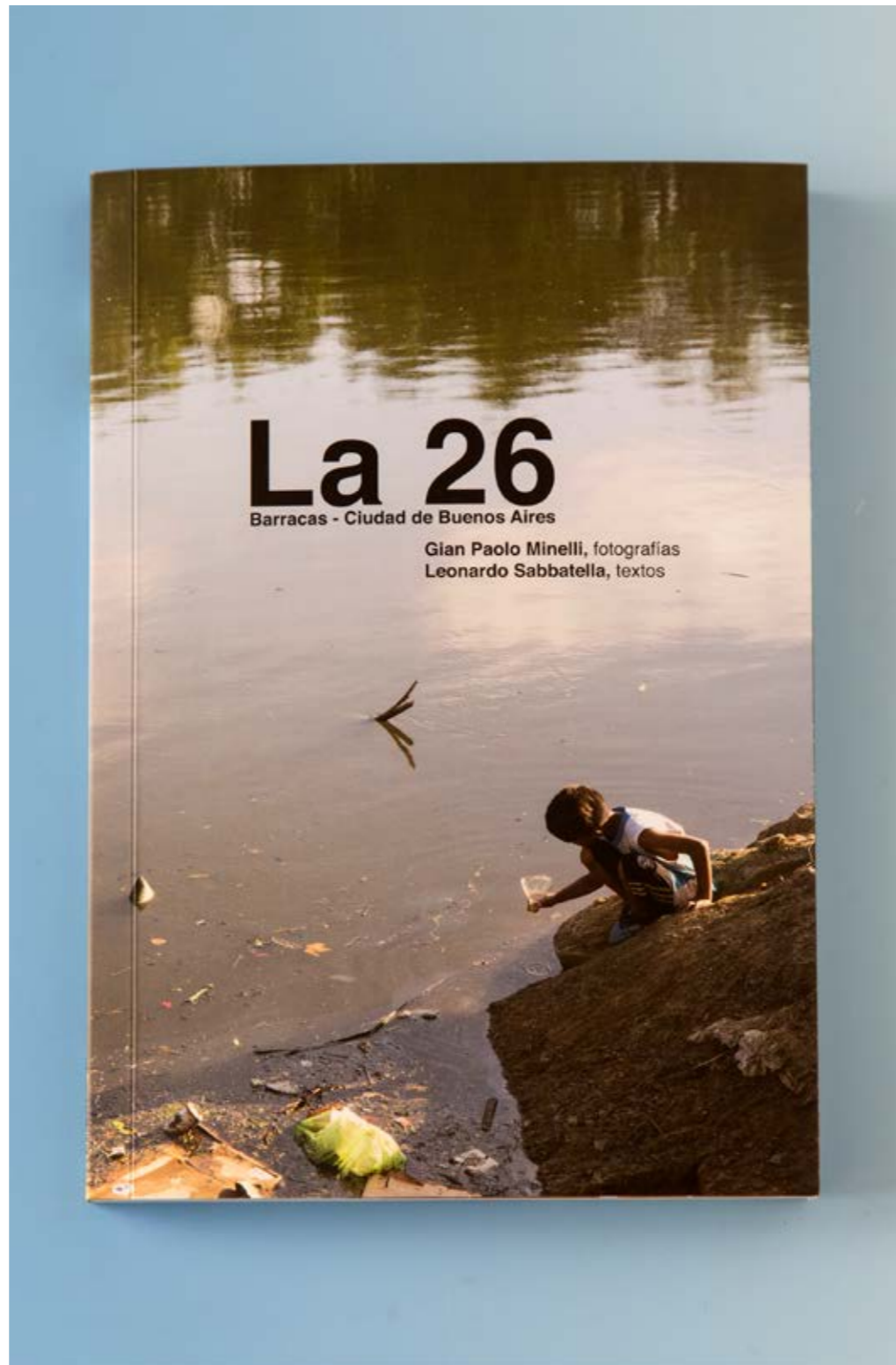
ISBN 978-987-47049-1-7

FOLA, edición

ISBN 978-987-47049-1-7



9 789874 704917



Exhibition Ex Barrio 26
Casa Pessina, Museo d'Arte Mendrisio, Switzerland

20.10 - 01.12.2019

curators: Dr. Florencia Malbran
Barbara Paltenghi Malacrida



La Città di Mendrisio
ha il piacere di invitarla

domenica
20 ottobre 2019
alle ore 11

Casa Pessina
via Apollonio Pessina 6
6853 Ligornetto

all'inaugurazione della mostra fotografica di

Gian Paolo Minelli
Ex Barrio 26

Seguirà un rinfresco alla presenza dell'artista

20 ottobre – 17 novembre 2019
sabato e domenica 14.00-18.00

Entrata libera



LA 26 / VILLA 26

Florencia Malbrán, Buenos Aires octubre 2019

Gian Paolo Minelli presenta en Casa Pessina una serie de obras realizadas a partir de su trabajo en la Villa 26, un barrio precario de la Ciudad de Buenos Aires, Argentina.

En esa Villa de casas muy pobres, alejada del centro cosmopolita y construida sobre el río Matanza Riachuelo, vivían unas doscientas familias. Las carencias de infraestructura eran grandes. Había una única calle de tierra. Las casas daban a un río contaminado, lleno de residuos desechados y desperdicios que alteraban el agua y el aire. Por ello, la Corte Suprema de la Nación Argentina dictaminó, en 2008, reparar los daños que sufrían quienes habitaban en la Villa 26 y vivían en riesgo ambiental y sanitario, es decir, les faltaban los bienes básicos de la dignidad ciudadana. El gobierno municipal comenzó entonces una estrecha relación con los habitantes; el objetivo era relocalizarlos en otros barrios de la ciudad, de manera planificada y participativa, restaurando el equilibrio social. La zona de la Villa 26 se convertiría, a su vez, en un bello parque costero que iba a contar también con un camino de sirga. Para los vecinos el cambio era una experiencia de renovación pero, además, de pérdida, porque dejarían atrás sus casas. Los funcionarios del gobierno realizaron reuniones con ellos para escucharlos, explicarles la importancia de erradicar la villa y su mudanza. Minelli documentó fotográficamente la interacción con los vecinos y el largo proceso de relocalización en nuevos complejos de vivienda social. Registró la transformación urbana. Creó imágenes que serían la memoria de una comunidad destinada a la desaparición. La mudanza culminó en 2018, una década después de que la justicia determinara que era necesario poner fin a condiciones de vida insalubres. Hoy, la Villa 26 no existe más.

La trayectoria de Minelli está ligada a la exploración de los modos en que el arte puede contribuir al espacio social. Su obra excede a la representación fotográfica para penetrar en la construcción misma de la comunidad. Minelli ha generado actividades culturales en las zonas en las que ha trabajado. Él retrató territorios y desarrollos edilicios, capturó la densidad de diversas ciudades y enfatizó, también, las posibilidades del arte en tanto agente de transformación social. No obstante, en las obras sobre la Villa 26 exhibidas en Casa Pessina, Minelli amplía su enfoque. Estas fotografías expresan, sí, las profundas renovaciones que atraviesan muchas metrópolis al alcanzar su límite en términos de proveer ambientes adecuados a sus comunidades, y registran cómo esas mismas comunidades reaccionan a los cambios, pero aquí Minelli se enfocó, además, en la propia imagen fotográfica. El artista respetó el carácter inicial de la fotografía, esa “presencia en la ausencia” que conserva la memoria de lo que no está, y también trató al paisaje urbano y la demolición de las casas como “material encontrado” construyendo, a través del retrato de las ruinas, imágenes deliberadamente expresivas.

Sabemos que la fotografía guarda una relación de continuidad con el objeto que representa, da cuenta de su existencia, prueba que algo estuvo allí. Hubo, en algún momento, un contacto real entre el lente de la cámara y su objetivo, un contacto cuyo vestigio material queda plasmado en la superficie misma de la foto, que sufre una reacción físico-química para lograr la imagen. Así, la fotografía de Minelli plasmó a la Villa 26 -su arquitectura frágil y su identidad social- pero además encontró potencial atractivo en los objetos y las estructuras caducas, demolidas.

En Casa Pessina, Minelli expone fotografías en distintos tamaños que, juntas, forman un todo compositivo. Primero, una gran fotografía en blanco y negro muestra como era la Villa 26, exhibiendo su carácter humilde al enfatizar las casas bajas y descuidadas. Luego, un díptico, también en blanco y negro, exhibe ya el momento de la desaparición del asentamiento. En estas dos grandes imágenes se ve, realmente, un choque; se perciben los efectos de un “crash” en sentido literal -una topadora destruyó las casas- y en sentido simbólico, ya que se quiebra un modo de vida para reiniciar las tareas cotidianas y morar en otras casas y en otros barrios.

Intercaladas con las imágenes en blanco y negro, pequeñas fotografías a color se afirman unas a otras, porque contienen referencias cruzadas entre ellas. Minelli transformó la demolición del asentamiento en un enorme taller a cielo abierto, un espacio para experimentar y crear nuevas imágenes desde los restos. Aparecen juegos geométricos, rayos de luz que se vuelven vectores abstractos o basura que emerge poseída por pliegues de inusitada seducción. Un plato de televisión oxidado deviene en una obra que recuerda al Art Informal. Las vigas de madera de un techo que se vino abajo, contra una pared azul de fondo, pueden llegar a ser una escultura hecha de rectas entreveradas. Con todas estas imágenes, Minelli creó una composición que especializa el proceso fotográfico y afirma que, en esta exposición, se entrecruzan la fotografía, la escultura y la instalación.

Además, una carpeta preparada por el propio artista funciona como aparato crítico, acompañando el conjunto de imágenes expuestas en la sala. Minelli compiló documentos (mapas, fotos, testimonios) sobre la Villa 26, y ofreció a los espectadores un archivo que les permite contemplar la readecuación del borde costero de la Ciudad de Buenos Aires, la creación de nueva infraestructura urbana y la promoción de la sanidad ambiental.

Minelli busca, registrando la interconectividad urbana y acentuando la importancia del arte en la construcción de la esfera pública, mejorar la noción de “ciudadanía” con plenos derechos.





LA 26 / VILLA 26

Florencia Malbrán, Buenos Aires ottobre 2019

Gian Paolo Minelli presenta a Casa Pessina una serie di opere realizzate nel corso del suo periodo di lavoro all'Ex Barrio 26, uno dei quartieri più poveri di Buenos Aires, in Argentina.

Nella baraccopoli, lontana dal centro cosmopolita della grande città e costruita sulle rive del fiume Matanza Riachuelo, vivevano all'incirca duecento famiglie. Le infrastrutture mancavano quasi del tutto e c'era una sola strada, sterrata. Le case si affacciavano tutte su un fiume inquinato, pieno di rifiuti e scarichi abusivi che contaminavano sia l'acqua sia l'aria. Per questo motivo, nel 2008 la Suprema Corte argentina ha ordinato un risarcimento danni a favore di coloro che vivevano all'Ex Barrio 26, minacciati da un costante rischio ambientale e sanitario, privi degli elementi fondamentali della dignità urbana. La giunta municipale ha preso dunque contatto con gli abitanti; l'obiettivo era quello di trasferirli in altri quartieri della città, in modo pianificato e partecipato, ripristinando un corretto equilibrio sociale. La zona sarebbe stata invece trasformata in un bel parco costiero servito anche da un lungofiume. Per i residenti quel cambiamento rappresentava un'innovazione, accompagnata, però, da un forte senso di perdita, perché sarebbero stati tutti costretti ad abbandonare le proprie case. Sono state organizzate riunioni con le persone coinvolte, per spiegare loro quanto fossero importanti l'abbattimento della baraccopoli e il trasloco. Minelli ha documentato fotograficamente ogni passaggio dell'interazione tra lo Stato e gli abitanti, e il lungo processo di rilocalizzazione in una serie di nuovi complessi di case popolari. Ha registrato il procedere della trasformazione urbana. Ha creato immagini che sarebbero diventate la memoria di una comunità destinata a scomparire. Il trasferimento ha avuto il suo culmine nel 2018, dieci anni dopo che la giustizia aveva stabilito quanto fosse urgente porre fine alle insalubri condizioni di vita del quartiere. Oggi l'Ex Barrio 26 non esiste più.

Il percorso di Minelli è legato all'esplorazione dei modi in cui l'arte può contribuire allo spazio sociale. La sua opera va oltre la mera rappresentazione fotografica, per addentrarsi nella costruzione stessa della comunità. Nelle zone in cui ha lavorato, Minelli ha sempre dato vita anche ad attività culturali: ha ritratto territori e sviluppi edilizi, ha catturato la densità di varie città, enfatizzando, inoltre, le possibilità dell'arte come agente di trasformazione antropologica e sociale. Tuttavia, nelle opere che riguardano l'Ex Barrio 26 in mostra a Casa Pessina, l'artista amplia questa impostazione. Le fotografie esprimono, certamente, il profondo rinnovamento che molte metropoli debbono affrontare nel momento in cui raggiungono i propri limiti in termini di capacità di offrire ambienti adeguati alle comunità che le abitano, focalizzando il modo in cui quelle stesse comunità reagiscono al cambiamento. Ma in questa serie Minelli si è anche concentrato sull'immagine fotografica stessa. Ha rispettato il carattere iniziale della fotografia, quella "presenza nell'assenza" che conserva la memoria di ciò che non c'è più, e ha affrontato il paesaggio urbano e la demolizione delle case come "materiale ritrovato", costruendo immagini deliberatamente espressive attraverso la rappresentazione delle rovine.



Sappiamo che la fotografia mantiene un rapporto di continuità con l'oggetto che rappresenta, dà conto della sua esistenza, prova e dimostra che in un tale luogo c'era qualcosa. Nel lavoro di Minelli si è verificato un contatto reale tra la lente del suo apparecchio fotografico e l'obiettivo, un contatto le cui vestigia materiali restano plasmate sulla superficie stessa della fotografia, che affronta una reazione fisico-chimica affinché l'immagine si sviluppi. Le sue fotografie hanno plasmato l'Ex Barrio 26 – con la sua fragile architettura e la sua identità sociale – ma hanno altresì trovato un potenziale di attrazione negli oggetti e nelle strutture vetuste, ormai demolite.

A Casa Pessina, sono esposte immagini di diverse misure che, all'interno dell'allestimento, formano un tutto compositivo. In apertura una grande immagine in bianco e nero mostra com'era l'Ex Barrio 26, e sottolinea l'umiltà della zona enfatizzando le case basse, malridotte, trascurate. Subito dopo, un dittico, sempre in bianco e nero, testimonia già il momento della scomparsa dell'insediamento. In queste due grandi immagini si coglie un vero e proprio scontro: si percepiscono gli effetti di un crash, in senso sia letterale – poiché è stato un bulldozer a demolire le case – che simbolico, perché di fatto si è trattato della distruzione di una realtà vissuta per trasferire la quotidianità in altre case e in altri quartieri.

Intercalate alle immagini in bianco e nero, piccole fotografie a colori si supportano a vicenda, contenendo riferimenti incrociati che collegano l'una all'altra. Minelli ha trasformato la demolizione dell'insediamento in uno smisurato laboratorio a cielo aperto, uno spazio per sperimentare e creare nuove immagini dalle rovine. Si notano giochi geometrici, raggi di luce che diventano vettoriali astratti, immondizia che emerge qua e là, in rughe sinuose di inusitata seduzione. Un vecchio televisore ossidato diventa un'opera che ricorda l'arte informale. Le travi di legno di un tetto crollato, sullo sfondo di una parete azzurra, sembrano comporre una scultura di linee rette che si incontrano. Con tutte queste immagini, Minelli ha creato una composizione che rende sempre più specifico il procedimento fotografico: in mostra si intrecciano dunque i concetti di fotografia, scultura e installazione.

Una cartellina predisposta dallo stesso artista funge da apparato critico e accompagna l'insieme delle immagini esposte. Con essa, Minelli fornisce una ricca documentazione di cartine, fotografie e varie testimonianze sull'Ex Barrio 26, offrendo ai visitatori un archivio che permette di osservare da vicino la ristrutturazione e il rinnovamento della zona costiera di Buenos Aires, la creazione di nuove infrastrutture urbane e un radicale intervento di salute ambientale.

Registrando l'interconnessione urbana e sottolineando l'importanza dell'arte nella costruzione della sfera pubblica, Minelli aspira a migliorare e sostenere il concetto di cittadinanza a pieno titolo.